

### Sommaire :

Vue d'ensemble .....	p.2
Positionnement du moteur .....	p.3
Perçage des trous de fixation .....	p.3
Fixation du moteur .....	p.4
Butées d'arrêt.....	p.5
Câblage.....	p.5
Mise en service .....	p.6
Clipsage du carter .....	p.7
Fixation des bras.....	p.7
Vérification et recalage des vantaux.....	p.9
Astuces et conseils .....	p.10
Données techniques.....	p.11
Conditions de garantie .....	p.11
Nous contacter .....	p.12



1 personne est nécessaire pour la pose



### Outillage recommandé



Perceuse



Forêts Ø5



Pince à riveter



Mètre

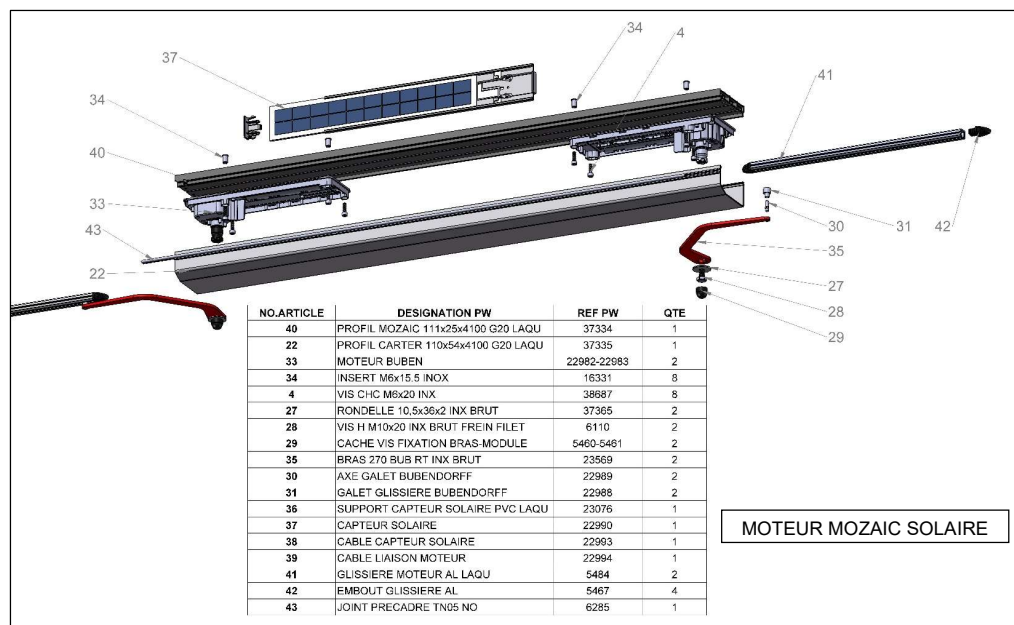
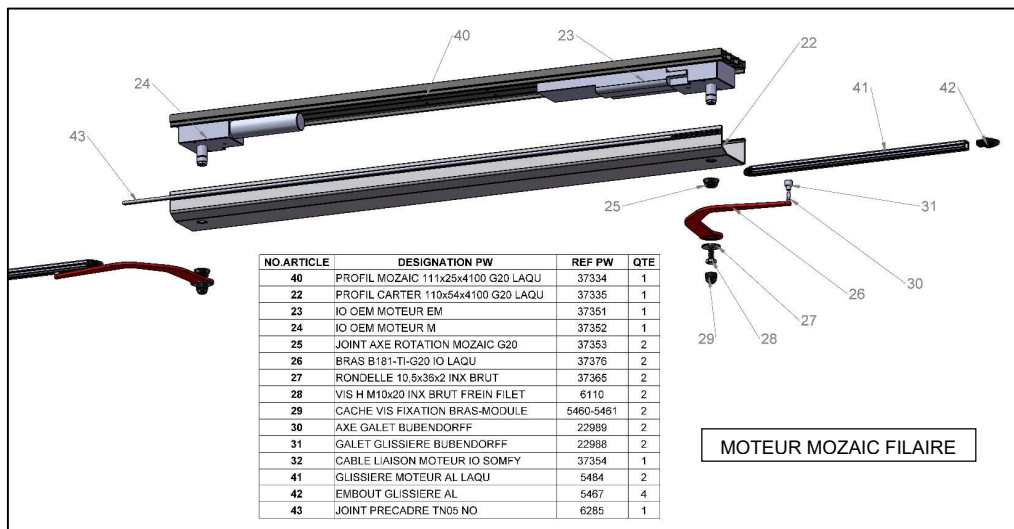


>Déclarations de Performances (DoP) disponible sur notre site web



Lire attentivement cette notice avant d'utiliser votre matériel.  
Conserver ce document pour toute intervention ultérieure.  
Ce produit doit être installé suivant les normes en vigueur marquage CE et DTU.

# [I] Vue d'ensemble



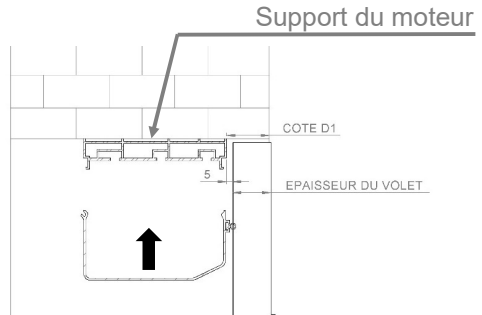
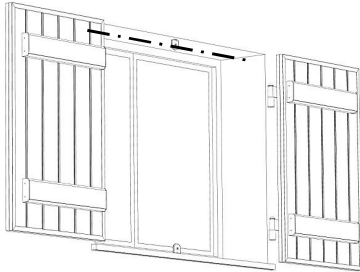
## [[III]] Positionnement de MOZaïc

Le moteur MOZaïc est conçu pour motoriser tous types de volets battants, avec une alimentation électrique en 230V / 50Hz pour le moteur filaire et sans alimentation pour le moteur solaire.

Avant le montage de MOZaïc, le volet battant doit pouvoir être ouvert ou fermé sans difficulté et le linteau doit être de niveau dans sa largeur et sa profondeur.

• Sous le linteau, tracer une ligne parallèle aux bords extérieurs des volets selon la distance à respecter D1. Ce trait correspond au bord du support du moteur MOZaïc. Les volets viennent en appui contre le carter une fois ce dernier clipsé sur le support du moteur.

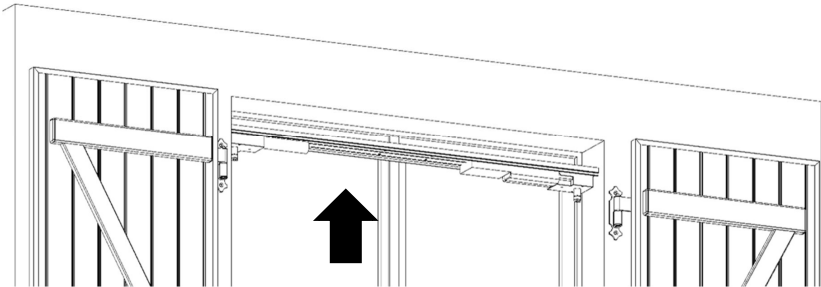
**D1 = épaisseur du volet + 5 mm**



## [[III]] Perçage des trous de fixation

Les chevilles employées doivent garantir une tenue à des efforts de 40 Kg minimum. MOZaïc doit être fixé en quatre points minimum.

- Positionner MOZaïc, sans son carter sur l'axe de pose tracé auparavant en respectant le sens de montage (en fonction de votre sortie de câble (si version filaire) dont vous avez transmis le sens à votre commande).

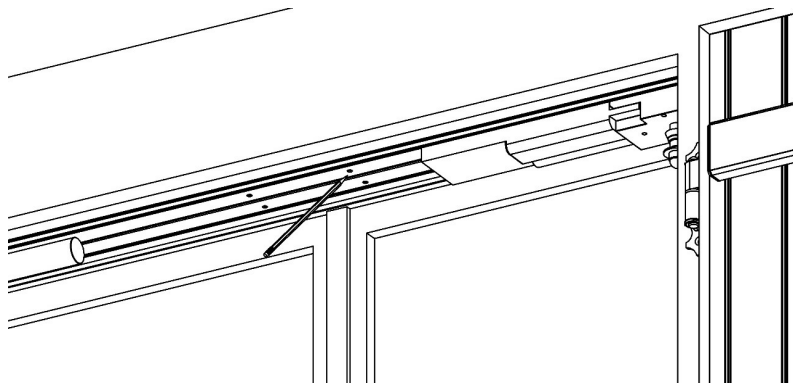


- Répartir le jeu entre les deux côtés.

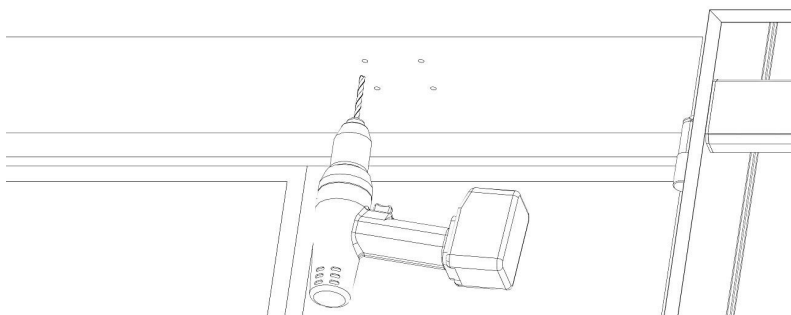
Thiebaud préconise l'utilisation de quatre vis de six millimètres de diamètre minimum.



- Tracer les repères au travers des trous des poutres moteurs.



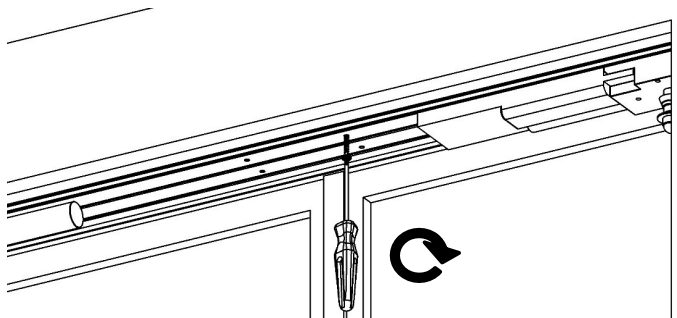
- Retirer MOzaïc et percer au diamètre approprié aux chevilles qui seront utilisées.



① Le choix de la méthode de fixation dépend de la nature du support, par conséquent, elle sera sous votre responsabilité exclusive.

## [IV] Fixation de MOzaïc

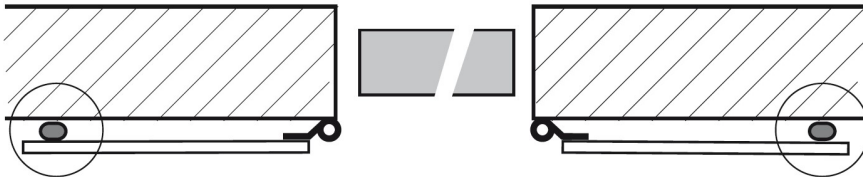
- Présenter MOzaïc, sans son carter, sous le linteau.
- Passer le fil d'alimentation électrique (si version filaire) par l'extrémité de MOzaïc.
- Positionner MOzaïc en face des trous de fixation.
- Fixer MOzaïc avec les vis appropriées.



① Ne pas pincer le fil d'alimentation secteur lors de la fixation de MOzaïc.

# [V] Butées d'arrêt

- Pour ne pas endommager les volets en position ouverte, placer les butées d'arrêt à la même hauteur que les bras du moteur à l'arrière des deux vantaux du volet.



① MOzaïc est équipé d'une détection d'obstacle et s'arrête en pression sur les butées d'arrêt.

# [VI] Câblage version filaire

① Le câble d'alimentation doit être protégé de la manœuvre du volet battant.

① Ne pas modifier le cheminement du câble à l'intérieur du produit pour ne pas détériorer l'antenne et réduire la portée radio.

① L'antenne radio qui est liée au câble d'alimentation ne doit jamais être coupée. Cela entraînerait une grave perte de performance du produit.

① En cas de sortie de câble opposé à l'alimentation, séparer l'antenne du câble d'alimentation et placer l'antenne le long de MOzaïc, à l'extérieur du carter, du côté fenêtre.

- Couper l'alimentation secteur.

- Passer le fil d'alimentation électrique par l'extrémité de la motorisation.

- La connexion à la ligne secteur doit se faire à l'extérieur de la motorisation dans un boîtier électrique adapté. Il ne faut pas faire le raccordement électrique à l'intérieur de la motorisation pour éviter de réduire la performance radio du produit et pour assurer un raccordement électrique sécurisé.

1) Connecter la motorisation selon les informations ci-dessous :

	Câble	
	Neutre (N)	Phase (L)
230 V~50 Hz	Bleu	Marron

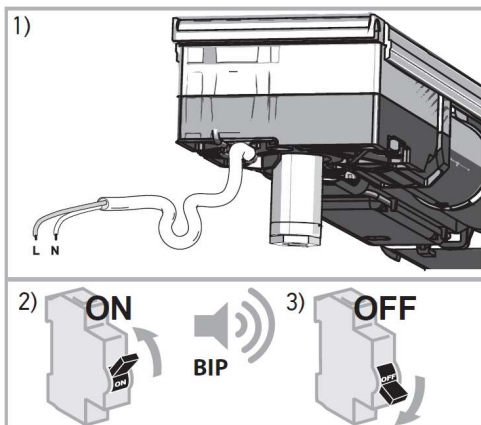
### Précaution

Mettre impérativement hors tension secteur avant toute manipulation.

2) Vérifier le branchement électrique de la motorisation et le mettre sous tension.

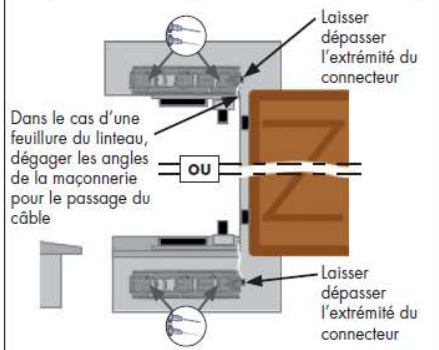
Le produit doit émettre un BIP. Si ce n'est pas le cas, vérifier de nouveau le branchement électrique.

3) Penser à couper l'alimentation secteur après avoir vérifié le branchement électrique.

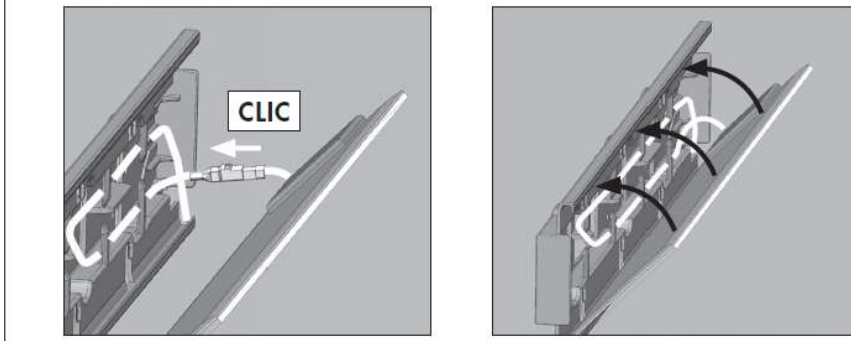


# [VII] Câblage version solaire

## 1 Fixation du support PV : fixation directe



## 2 Connecter le PV. Glisser le surplus de câble dans le support. Mettre en place le capteur PV.



## 3 Brancher le capteur solaire sur le moteur principal à la connectique liaison capteur solaire (connecteur 4 points)

Logement platine électronique et batterie

Moteur

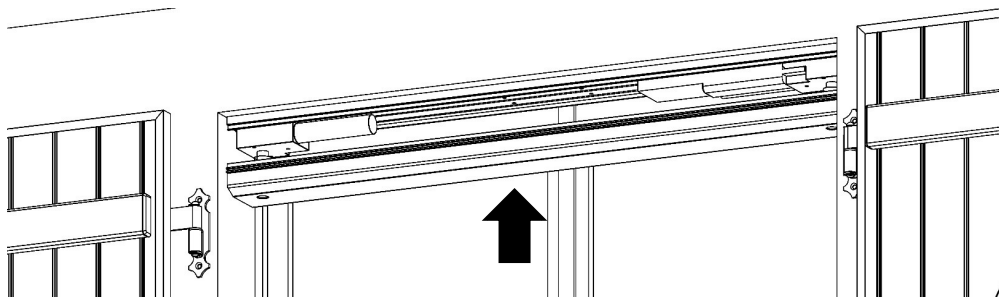


Liaison opérateur 2 VB

Liaison capteur solaire

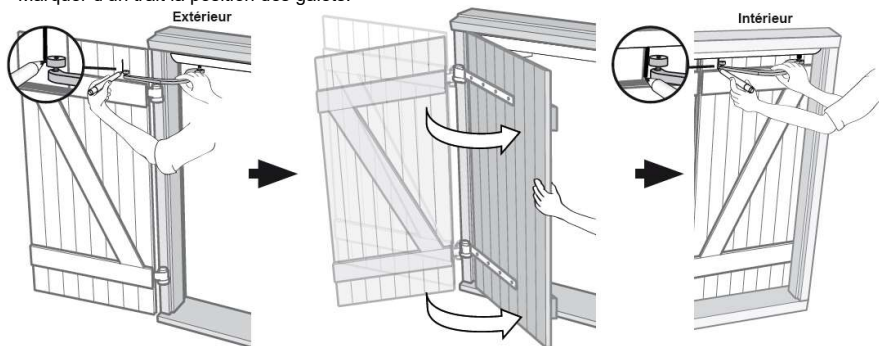
## [VIII] Clipsage du carter

- Clipser le carter sur MOzaïc (joint coté extérieur).



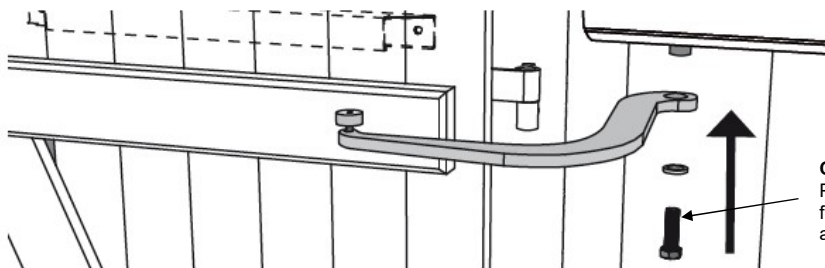
## [IX] Fixation des bras et des glissières

- Serrer l'axe de galet sur le bras à l'aide d'une clé de 6mm, et pose de frein filet sur le filetage avant serrage
- Ouvrir les vantaux manuellement,
- Présenter les bras manuellement sur les vantaux ouverts,
- Marquer d'un trait la position des galets,
- Fermer les vantaux manuellement,
- Présenter les bras manuellement sur les vantaux fermés.
- Marquer d'un trait la position des galets.



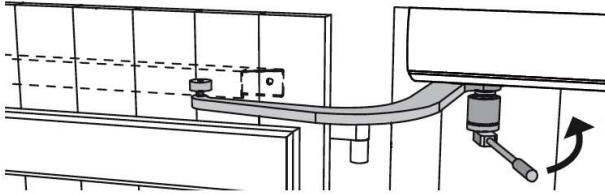
Engager l'hexagone du bras dans celui de l'axe de sortie moteur.

Afin de respecter le sens de montage, le galet doit être vers le haut.



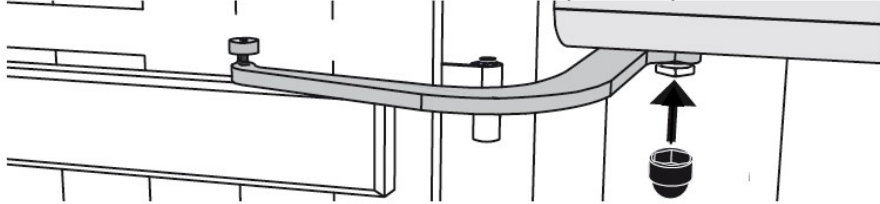
**Conseil :**  
Pose de frein  
filet sur la vis  
avant serrage

- Serrer l'ensemble avec la vis et la rondelle à l'aide d'une clé de 17mm.

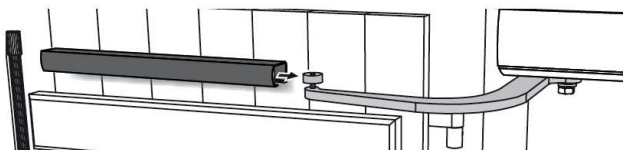


⚠ La présence de la rondelle est obligatoire.

- Mettre les capuchons sur les têtes de vis (fournis).

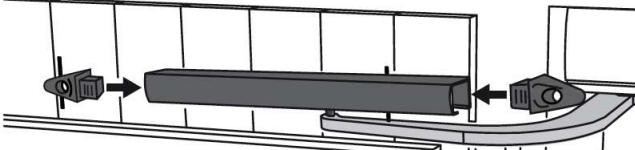


- Mettre les bras en position mi-ouverte.  
- Glisser les glissières sur les galets des bras.

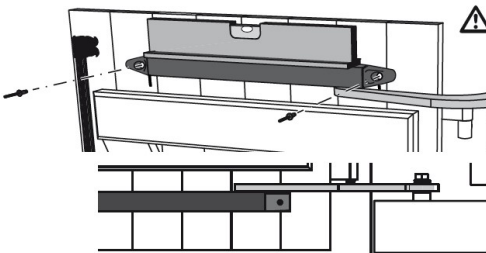


⚠ Afin de respecter le sens de montage, les glissières doivent être avec la fente vers le bas

- Enfoncer les embouts aux extrémités des glissières.



- À l'aide d'un niveau, centrer obligatoirement les glissières horizontalement par rapport aux traits tracés sur les vantaux.  
- Fixer les glissières sur les vantaux avec des vis à bois (non-fournies) en passant par les trous des embouts (des rivets pop sont fournis pour les volets PVC et Aluminium).

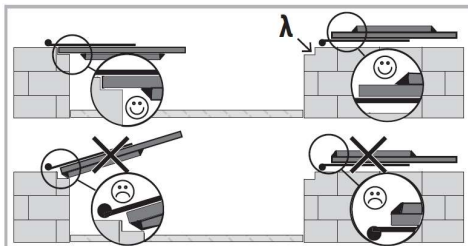


⚠ Les rivets fournis 4.8x35 avec les embouts de glissière ne sont à utiliser que pour des volets battant PVC et ALU. Dans le cas de volets battant bois utiliser les vis bois TFZ 4x35

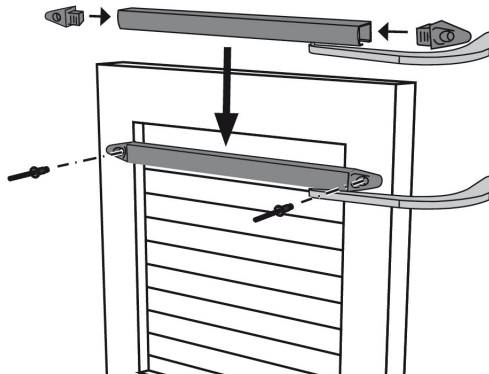


**Attention**

Cas d'installation avec feuillures : Les embouts de glissière ne doivent pas être positionnés sur le vantail dans la zone de la feuillure car ils empêcheraient la fermeture du volet.



Dans le cas de persiennes, les glissières sont livrées sur mesure et leur fixation doit s'effectuer dans les montants du cadre.







# [X] Données techniques

Encombrement	I = 115 mm - H = 70 mm
Fréquence radio	868-870 MHz
Alimentation	230 V ~ 50 Hz ou Solaire
Consommation en veille / fonctionnement (Watts)	< 0.5 / 10 W
Température d'utilisation	- 20 à + 60°C
Niveau de sécurité	Classe II
Indice de protection	IP 24
Couple nominal / PIC (Nm)	4 Nm / 50 Nm
Nombre maximal de points de commandes IO associés	9 en 1 way / illimité en 2 way

**CE** Par la présente, Somfy SAS, F-74300 CLUSES déclare en tant que fabricant que la motorisation couverte par ces instructions, marquée pour être alimentée en 230V~50Hz et utilisée comme indiqué dans ces instructions, est conforme aux exigences essentielles des Directives Européennes applicables et en particulier de la Directive Machine 2006/42/EC et de la Directive Radio 2014/53/EU.

# [XI] Conditions de Garantie

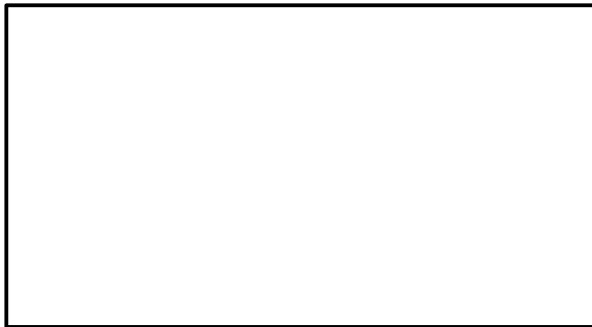
Type de Manœuvre	Composant	Durée de la Garantie	Certifications
BATTANT	Bloc motorisation		Marquage CE directive 1999/5/CE
Accessoires (bras, capot, coulisses...)			
Box Tahoma (en option SOMFY uniquement)			
Batterie (en option)			
<p>* Ces garanties ne s'appliquent pas lors de dysfonctionnements des produits résultant de la qualité de l'environnement dans lequel ils sont installés :</p> <ul style="list-style-type: none"> <li>➤ Ecran radio et parasites électriques résultant d'appareillages, de contraintes électriques ou de la qualité du réseau électrique</li> <li>➤ Défaillances, perturbations et mauvaise qualité des réseaux de télécommunication, type téléphone et/ou ADSL</li> </ul> <p>Ces garanties ne s'appliquent pas si les produits ont été détériorés suite à des négligences d'installation ou d'utilisation notamment dans les cas suivants :</p> <ul style="list-style-type: none"> <li>➤ Utilisation hors des domaines de la motorisation ou de l'automatisation des volets</li> <li>➤ Irrespect des instructions d'installation (y compris le branchement), de fonctionnement et d'utilisation</li> <li>➤ Utilisation d'éléments associés non compatibles</li> <li>➤ De produits ouverts, démontés, cassés, percés ou coupés</li> </ul>			



Pour la mise en service de MOzaic, merci de vous référer à la « notice de mise en service moteur » transmise dans le colis d'accessoires de votre commande.

## Votre Revendeur :

*Cachet de l'entreprise*



## Fabricant

Groupe Burgermeister  
801 rue de la Boudière  
88170 DOMMARTIN SUR VRAINE  
@ : [info@tisas.fr](mailto:info@tisas.fr)



## Motoriste :

Somfy France  
**Site internet Professionnel** : [www.somfypro.fr](http://www.somfypro.fr)  
**Ligne Professionnelle** : Tel : 0 820 374 374 (0,12€ TTC/mn)  
**Site internet Consommateur** : [www.somfy.fr](http://www.somfy.fr)  
@ **Consommateur** : [consommateur@somfy.com](mailto:consommateur@somfy.com)



BUBENDORFF SAS  
41 rue de Lecture, CS 80210  
68306 Saint Louis cedex  
**Site internet** : [solar.bubendorff.com/contact/](http://solar.bubendorff.com/contact/)  
☎ : 03 89 69 63 63  
@ : [professionnel@bubendorff.com](mailto:professionnel@bubendorff.com)





Edition 202104 – Réf PGW : 37367